

# Respuesta al huracán Matthew - Cuba

## Reporte de Situación No. 03 de la Oficina de la Coordinadora Residente

(05 octubre, 2016)



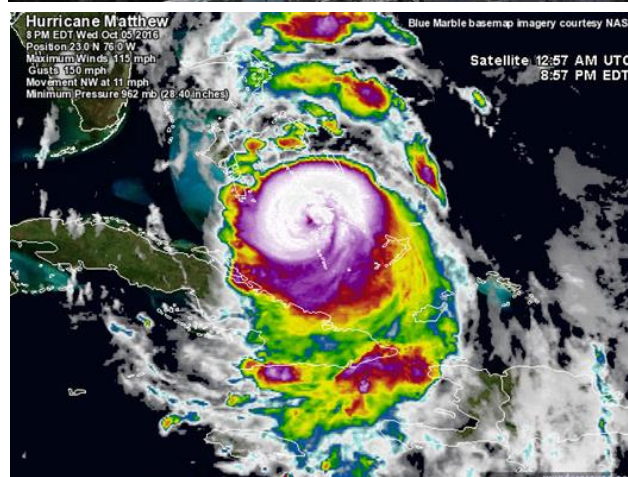
Este reporte ha sido elaborado desde la Oficina de la Coordinadora Residente del Sistema de Naciones Unidas en Cuba. Cubre el período de las 20:00 del 04 de octubre a las 21:00 del 05 de octubre (hora local). El siguiente reporte será emitido el 06 de octubre de 2016.

## Resumen

- El intenso huracán Matthew golpeó directamente a Cuba durante 8 horas desde la tarde del 4 de octubre hasta la madrugada de este 5 de octubre, con categoría 4 en la escala Saffir-Simpson.
- En estos momentos continúa afectando provincias de centro y oriente, provocando lluvias fuertes e intensas. Los vientos dentro de las bandas de alimentación pueden alcanzar intensidades de tormenta tropical e incluso ser superiores en rachas.
- No se reportan pérdidas de vidas humanas.
- Severos daños socioeconómicos se registran en las provincias de Guantánamo y Holguín, las más afectadas por el huracán. Dañado cerca del 90 por ciento de las viviendas del municipio de Baracoa.
- Cinco municipios de la provincia de Guantánamo se mantienen incomunicados por carretera.
- El Estado Mayor Nacional de la Defensa Civil, ha iniciado la evaluación de los daños y necesidades.



Fuente: Radio Baracoa / Miguel Angel Sánchez



**1,079,000**  
de personas protegidas

**176,000**  
personas incomunicadas en Guantánamo

**5,560**  
unidades de salud listas para la respuesta

## Visión General de la Situación

El centro del huracán Matthew salió de Cuba a las 2:00 de la madrugada (hora local) de este miércoles 5 de octubre, tras azotar directamente el extremo oriente de la isla durante más de 8 horas, con categoría 4 en la escala Saffir-Simpson, vientos estimados entre 200 y 250 kilómetros por hora y rachas superiores. El huracán penetró por Punta Caleta, en Guantánamo, y atravesó 27 km hasta salir por la Bahía de Mata, en la misma provincia.

Nota: Toda la información ha sido tomada de la prensa oficial de Cuba (TV, radio y prensa) y de declaraciones de las autoridades cubanas. Fuentes: Periódicos Granma, Juventud Rebelde, Periódico 26, Ahora Sierra Maestra y Adelante. Radio: Radio Rebelde, Radio Habana Cuba, Radio Angulo, Radio Mambí, Radio CMKS; Agencias de prensa: Prensa Latina (PL) y Agencia Cubana de Noticias (ACN); Sitios web: Cubadebate. Datos complementarios tomados del sitio web oficial de la Oficina Nacional de Estadísticas e Información.

Medios de prensa reportan afectaciones cuantiosas en viales, techos e infraestructura eléctrica, de telecomunicaciones, comercial y turística en las provincias orientales de Guantánamo y Holguín, las más afectadas por el huracán.

Matthew provocó fuertes marejadas, inundaciones costeras y sobreelevación del mar de tres a cuatro metros en estas dos provincias. En Baracoa (Guantánamo) se registraron olas de seis a ocho metros de altura. En Guantánamo, los municipios de San Antonio del Sur, Imías, Baracoa, Yateras y Maisí se mantienen incomunicados por carretera.

El Estado Mayor Nacional de la Defensa Civil (EMNDC) declaró la fase recuperativa para las provincias de Guantánamo y Holguín y el retorno a la normalidad para el resto del país.

Aunque ha disminuido el impacto de los vientos huracanados, aún persiste la influencia del huracán sobre Cuba. Se reportan intensas lluvias asociadas a Matthew sobre las provincias orientales, las cuales pueden llegar al norte de las provincias centrales, según los pronósticos del Instituto de Meteorología de Cuba.

Hasta el momento no se registran acumulados significativos de lluvias, teniendo en cuenta la situación hidráulica del país que atraviesa una dura sequía. Sin embargo, las provincias más beneficiadas por las precipitaciones hasta el momento son las orientales y, en el centro del país, los municipios de Caibarién, Cienfuegos, La Sierpe y Ciro Redondo.

Según declaraciones del EMNDC, en estos momentos Cuba cuantifica la magnitud de las afectaciones en cada territorio. El proceso de evaluación de daños y necesidades se realiza con metodología acorde a los estándares internacionales. Al final de este miércoles 5 de octubre se completarán los informes preliminares de las afectaciones.

## Respuesta Humanitaria

### Autoridades Nacionales

El presidente del Consejo de Estado y de Ministros de Cuba y presidente del Consejo de Defensa Nacional de Cuba, Raúl Castro Ruz, y altos funcionarios de gobiernos se mantenían al inicio de este miércoles en la región afectada por el huracán Matthew.

La Fase de Recuperación se activó en las provincias de Guantánamo y Holguín y el resto del país pasó a la normalidad.

El Estado Mayor de la Defensa Civil informó que hasta el martes 4 se habían protegido 1,079,000 personas por encontrarse en zonas vulnerables o en condiciones de vivienda precaria. Del total, 944,000 (más del 93 %) se encontraban en casas de familiares, amigos o vecinos y el resto, unas 135,000 personas, en centros de evacuación e instituciones gubernamentales.

La Defensa Civil inició la evaluación preliminar de los daños.

### Sectores



#### Agua, Saneamiento e Higiene

##### Afectaciones:

- En Baracoa, Guantánamo, como medida de precaución, fue cerrado al acueducto por gravedad y sigue funcionando el del Río Miel, que habilita en estos momentos al hospital y trabajará mientras este caudal no baje.

##### Respuesta:

- En Guantánamo se garantizó con varios días de antelación cantidades suficientes de combustible con el fin de garantizar el suministro de agua potable durante el período de recuperación, a través de carros cisterna.

**1 acueducto**  
cerrado como medida  
preventiva

- En las provincias orientales, cumpliendo medidas para reducir vulnerabilidades y riesgos, se crearon provisiones para el abasto de agua potable y alimentos de primera necesidad.



## Seguridad Alimentaria

### Afectaciones:

- Seria afectación de los principales medios de vida del municipio Baracoa, en Guantánamo. Las plantaciones de coco y cacao fueron devastadas.
- Destrucción de la panadería del municipio Baracoa.
- Pérdidas de alimentos debido a la afectación de varios almacenes mayoristas del municipio Baracoa.

**2 cultivos**  
principales del  
municipio Baracoa  
severamente  
afectados

### Respuesta:

- El PMA está diseñando una respuesta de emergencia para apoyar al gobierno en la asistencia a las poblaciones más afectadas. Está en fase de consulta con las contrapartes para determinar la dimensión y las características de la operación. En la respuesta inicial se utilizarán los alimentos de PMA preposicionados en el país (1,606 TM de arroz y frijoles).
- El PMA está movilizando recursos adicionales para la respuesta a la emergencia.
- La FAO mantiene conversaciones con su sede global y negocia con contrapartes nacionales para ofrecer una respuesta rápida al impacto del huracán y recuperar lo más pronto posible los medios de vida en las comunidades rurales.



## Rehabilitación de Infraestructuras y Servicios Básicos

### Afectaciones:

- Más de 176,000 personas incomunicadas por las penetraciones del mar y los deslizamientos por intensas lluvias, en cinco municipios de la costa sur de la provincia de Guantánamo (Baracoa, Imías, Maisí, Yateras y San Antonio del Sur)

**Más de  
176,000  
personas**  
incomunicadas  
en Guantánamo

Provincias	Municipios	Menores de 18 años		Menores de 18 años		TOTAL
		hombres	mujeres	hombres	mujeres	
Guantánamo	Baracoa	9,508	9,032	31,566	31,192	81,298
	Imías	2,742	2,672	8,166	7,683	21,263
	San Antonio del Sur	3,494	3,314	9,904	9,134	25,846
	Maisí	3,787	3,545	11,252	9,967	28,551
	Yateras	2,719	2,474	7,287	6,798	19,278
<b>Total</b>		<b>22,250</b>	<b>21,037</b>	<b>68,175</b>	<b>64,774</b>	<b>176,236</b>

- Los municipios que reportan mayores afectaciones son Baracoa, Imías y Maisí. Según los reportes de medios de prensa locales y nacionales los daños más severos se concentran en Baracoa:
  - Considerables daños al fondo habitacional, concentrados en cubiertas y estructuras. La mayoría de las afectaciones se reportan en cubiertas ligeras de las viviendas.
  - Interrupción de los servicios de comunicaciones por el corte de la fibra óptica y las afectaciones al tendido telefónico.
  - Casi la totalidad del tendido eléctrico ha sido afectado. Se reportan caídas de árboles y postes eléctricos que interrumpen las vías de acceso.
  - Daños severos en los edificios del malecón, en un almacén de medicamentos, en el telecentro municipal Primada Visión y en la emisora La Voz del Toa, en los hoteles La Rusa, El Castillo; La Habana y Río Miel 2 – actualmente en construcción-, así como en todos los parques.
  - Las fuertes lluvias y las marejadas han provocado inundaciones en todo el territorio, al quedar obstaculizada la desembocadura de los ríos.

- El municipio Imías quedó incomunicado por el derrumbe de un puente, lo mismo sucedió en Yateras al producirse un deslizamiento de tierra en la Loma de la Sierra.
- El Consejo Nacional de Patrimonio Cultural informó que no hubo daños sobre los bienes patrimoniales. Aunque en Baracoa se reportan afectaciones en el Museo Municipal del Fuerte Matachín y en la carretera del Viaducto de la Farola (Monumento Nacional).
- **Respuesta:**
- Hacia el oriente del país se dirigen brigadas de más de 800 linieros y operarios de la Empresa eléctrica de las provincias centrales y occidentales y unos 100 trabajadores de la Empresa de Telecomunicaciones de Cuba (ETECSA) para apoyar la recuperación de los servicios.
- En el municipio de Baracoa se encuentran listos transformadores, postes, cables y otros dispositivos eléctricos necesarios para crear condiciones mínimas durante para la fase recuperativa.
- El ejército, los bomberos y las fuerzas del Ministerio del Interior se mantienen listas para las acciones de respuesta inmediata. En Baracoa, una brigada de bomberos, durante el paso del huracán, socorrió a una familia y la trasladó a una casa de segura
- PNUD ha activado su mecanismo para la movilización del financiamiento de emergencia (100,000.00 USD). Este financiamiento será usado para las prioridades de coordinación y respuesta inmediata. También PNUD ha contactado a sus redes regionales y globales en recuperación temprana.
- PNUD ha puesto a disposición su stock preposicionado de 9,000 lonas de plástico. Se prevén necesidades mayores como tanques plásticos, kits de cocina, material para la rehabilitación de techos, viviendas y colchones.
- PNUD está preparado para apoyar la recuperación temprana.



## Salud

### Afectaciones:

- Daños en los municipios de Maisí, Imías, Baracoa y San Antonio del Sur en Guantánamo y Moa en Holguín. El sistema de salud asegura el servicio médico y asistencial.
- Daños en la cubierta del almacén de medicamentos del Turey en Baracoa, Guantánamo.

### Respuesta:

- El Ministerio de Salud Pública opera bajo el esquema de liderazgo de la Defensa Civil, con puestos de mando provinciales y nacionales operativos.
- Los aseguramientos higiénicos, epidemiológicos y asistenciales en general están listos en las provincias potencialmente afectadas.
- Los 5,560 consultorios del médico de la familia tienen la orientación precisa de permanecer en su comunidad, prestar servicio, y tener lo mínimo indispensable para la atención de emergencia a la población.
- Los medicamentos esenciales e hipoclorito para potabilizar el agua se han pre-posicionado en las provincias potencialmente afectadas.
- Se han desplegado más de 30 equipos médico-quirúrgicos con intensivistas y otros especialistas en zonas de difícil acceso, o que potencialmente pueden quedar aisladas.
- Se han liberado camas de pacientes sin riesgo vital para atención a víctimas potenciales del huracán
- Se han atendido las necesidades de las personas diabéticas y se tiene control de las embarazadas en las provincias antes mencionadas
- Vigilancia de la higiene personal, del agua y de los alimentos.
- Todos los médicos de familia están en sus Consejos Populares. Algunos consultorios están funcionando como centros de evacuación.
- Se solicita observar la fiebre y problemas estomacales. Se recomienda acudir de inmediato a la atención médica.
- La oficina de OPS (Representante) está en coordinación y contacto diario con el Director de respuesta a emergencias y desastres del MINSAP, que asegura el enlace con la Defensa Civil.
- El Fondo de Población de las Naciones Unidas, UNFPA, se ha puesto en contacto con el Programa de Atención Materno Infantil (PAMI), del MINSAP, para ofrecer el apoyo acostumbrado en caso de huracanes y se mantiene pendiente de la información vinculada a salud materna, atención obstétrica y salud sexual y reproductiva en condiciones de emergencia.

**5,560**

unidades de salud listas para la respuesta

**30 brigadas**

médico quirúrgicas desplegadas en zonas afectadas

### Necesidades eventuales pre-identificadas con las autoridades nacionales (cantidades y posiciones a precisar en las próximas horas):

- Acceso a agua para prevención de epidemias de enfermedades gastrointestinales
  - Tabletas de hipoclorito de 1lt y 5lt para uso personal y familiar
  - Tabletas de hipoclorito para 10lt y/o 50lt para uso en instituciones de salud
- Lucha antivectorial y manejo de brotes de arbovirosis
  - Insumos de lucha antivectorial (larvicidas y adulticidas)
  - Reactivos de diagnóstico (CHK, DENG, VZKA)
  - Medios para apoyar campañas de comunicación de riesgo
- Recuperación de daños a stocks e infraestructuras
  - Material gastable
  - Reactivos de laboratorio
  - Bombas de agua
  - Generadoras portátiles
  - Apoyo a reconstrucción en caso de necesidad

### Panorama general de municipios afectados

Municipios (provincia)	Hospitales	Policlínicos	CMF	Población		Adultos Mayores
				Mujeres	Hombres	
Maisí (Guantánamo)	0	1	40	13495	15071	4350
Imías (Guantánamo)	0	1	27	10334	10932	3107
Baracoa (Guantánamo)	1	3	85	40509	41312	14525
San Antonio del Sur (Guantánamo)	0	2	42	12425	13375	3812
Moa (Holguín)	1	2	74	37 824	37 378	9 595
Sagua de Tanamo (Holguín)	1	2	69	nd	nd	nd

Fuente: Registros Administrativos del Departamento de Atención Primaria en Salud. MINSAP

## Educación

### Afectaciones:

- No hay aún datos concretos de daños a infraestructuras de instituciones educativas.
- Se estima que unas 230 escuelas y alrededor de 14 círculos infantiles fueron expuestos al huracán en los 4 municipios más afectados de la provincia de Guantánamo.
- La población menor de 18 años en edad escolar de estos municipios es de aproximadamente 37, 263 niños, niñas y adolescentes.
- Continúa la suspensión temporal de las actividades docentes en las instituciones educativas de Camagüey, Las Tunas, Holguín, Granma, Santiago de Cuba y Guantánamo.

**Unas 230**  
escuelas expuestas al  
huracán en 4  
municipios de  
Guantánamo.

### Respuesta:

- El Ministerio de Educación está realizando la evaluación preliminar de los daños en los centros educacionales de las provincias afectadas.





## Logística

### Afectaciones:

- El Consejo de Defensa Provincial en Guantánamo informó que todos los recursos imprescindibles para la recuperación en ese territorio deberán trasladarse por aire, dada la incomunicabilidad de las zonas más afectadas (Baracoa, Imías, Maisí, Yateras y San Antonio del Sur) con la capital provincial.
- Se destacan daños al Viaducto La Farola, principal vía de acceso a Baracoa, y al mismo aeropuerto de Baracoa (pista y torre de control).
- La nave del Almacén Mayorista "614" en el reparto El Turey (Baracoa) perdió toda la cubierta y se mojaron los alimentos guardados. Se está determinando la cantidad de alimento deteriorado.

**100%**  
de la ayuda para 4  
municipios debe llegar  
por vía aérea

### Respuesta:

- El PMA está consultando las autoridades locales para recibir informaciones sobre el estado del puerto de Baracoa y de los almacenes en los territorios afectados, con el objetivo de evaluar las necesidades de apoyo.

## Coordinación General

Un equipo de Naciones Unidas se encuentra monitoreando el impacto y las informaciones que aparecen en la prensa local y nacional. Este esfuerzo se recoge en este informe de situación.

En la tarde de hoy, se realizó un encuentro entre las agencias del SNU y representante de la comunidad donante. El SNU presentó un análisis preliminar de la situación a partir de las informaciones publicadas en la prensa nacional, principales afectaciones sectoriales y geográficas, la capacidad que ya tiene el SNU en los territorios afectados, y elementos iniciales de posibles áreas de respuesta. Se intercambió información y posibles respuestas en los sectores de salud; rehabilitación de infraestructura; seguridad alimentaria; agua, saneamiento e higiene; educación y logística.

Las agencias del SNU, en diálogo estrecho con las autoridades nacionales, comenzarán de inmediato la formulación de una solicitud de Cash Grant, el Plan de Acción de respuesta al Huracán Matthew y la propuesta al CERF. Los mecanismos de respuesta inmediata de las agencias ya han sido activados.

### Antecedentes de la crisis

El oriente de Cuba comenzó a sentir el impacto del huracán Matthew en la mañana del 4 de octubre. El centro del meteoro entró a tierra a las 18:30 hora local acompañado de intensas lluvias, fuertes vientos e inundaciones en zonas costeras. El Estado Mayor de la Defensa Civil decretó la Fase de Alerta Ciclónica por inundaciones para para la franja costera de los municipios al norte de las provincias centrales de Ciego de Ávila, Santi Spiritus y Villa Clara, así como para la costa norte de Matanzas.

### Para mayor información, favor contactar a:

**Myrta Kaulard**, Coordinadora Residente del Sistema de las Naciones Unidas en Cuba.

Email: [myrta.kaulard@one.un.org](mailto:myrta.kaulard@one.un.org) / Tel: (537) 204-1492

**Liudmila Curbelo**, Oficial de Coordinación de la Oficina de la Coordinadora Residente

Email: [liudmila.curbelo@one.un.org](mailto:liudmila.curbelo@one.un.org) / Tel: (537) 204-1513

Para mayor información, favor visitar [www.unocha.org](http://www.unocha.org), [www.reliefweb.int](http://www.reliefweb.int), [www.redhum.org](http://www.redhum.org), [www.onu.org](http://www.onu.org) cu

Para más información nacional, favor visitar:

Instituto de Meteorología de Cuba: <http://www.met.inf.cu> / Granma: <http://www.granma.cu>

Juventud Rebelde: <http://www.juventudrebelde.cu/> / Agencia Cubana de Noticias: <http://www.acn.cu/>

Cubadebate: <http://www.cubadebate.cu>

Para ser agregado o borrado de la lista de correos de este Sit Rep, favor escribir a: [liudmila.curbelo@one.un.org](mailto:liudmila.curbelo@one.un.org)